



FO n°

# : LES TYPES ET FORMES DE PHRASES

## A. Les types



### I. Introduction...

**Pour chacune des phrases suivantes, écris « Décl. », « Int. » ou « Imp. » selon qu'il s'agit d'une phrase déclarative, interrogative ou impérative.**

- a) La météo annonce de la pluie pour demain.
- b) Quittez la grand-route juste après la frontière.
- c) Partirons-nous avant midi ?
- d) Laisse ta voiture au garage.
- e) Cette année-là, le 1<sup>er</sup> janvier tombait un jeudi.
- f) Est-ce que les pommes de terre sont cuites ?
- g) Tu étudies beaucoup trop vite tes leçons.
- h) Peux-tu me dire l'heure de fermeture de la poste ?
- i) Arrose convenablement ces rosiers.
- j) Le parrain d'Anthony lui a offert un vélo.
- k) Crois-tu vraiment qu'il existe des Martiens ?
- l) Pendant toute la nuit, des chats ont miaulé dans notre cour.
- m) Mais, nom d'un chien, regarde donc devant toi !
- n) N'oubliez pas notre prochaine réunion.
- o) Beaucoup de trains, ce matin, ont été retardés par le brouillard.
- p) Est-ce que tous les Américains sont riches ?
- q) Les parents de François ont acheté une nouvelle caravane.
- r) Quand désirez-vous que je vous rende visite ?
- s) Surtout, prenons des vêtements chauds !
- t) L'éclairage des autoroutes fonctionne-t-il toute la nuit ?

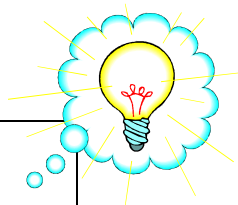


### II. Je retiens...

Il existe donc \_\_\_\_\_ différents \_\_\_\_\_ de phrases :

- \_\_\_\_\_
- \_\_\_\_\_
- \_\_\_\_\_

**Attention ! il existe aussi \_\_\_\_\_ c'est-à-dire une phrase déclarative mais où des sentiments sont exprimés avec force.**





### III. Exercices

#### 1. Identifie le type de chaque phrase, transforme-la ensuite pour obtenir les deux autres types.

Exemple :

*Vous entrerez par cette porte sans faire le moindre bruit. (Type : déclaratif)*

→ *Type interrogatif : Entrerez-vous par cette porte sans faire le moindre bruit ?*

→ *Type impératif : Entrez par cette porte sans faire le moindre bruit.*



- Passons-nous quelques jours à Paris ? (Type : \_\_\_\_\_)

\_\_\_\_\_

- Sois content d'être là ! (Type : \_\_\_\_\_)

\_\_\_\_\_

- Elsa et toi ne serez pas présentes à cette soirée. (Type : \_\_\_\_\_)

\_\_\_\_\_

- Tu travailles plus que nous ! (Type : \_\_\_\_\_)

\_\_\_\_\_

#### 2. Sur le même modèle, construis une phrase d'un type déterminé et transforme-la de deux manières différentes.

- \_\_\_\_\_ (type : \_\_\_\_\_)

→ Type :

\_\_\_\_\_

→ Type :

\_\_\_\_\_



*Voyons à présent chacun de ces types de phrases d'un peu plus près...*

# Exercices...

## A. La phrase déclarative (exclamative)

### 1. Construis des phrases déclaratives à l'aide des mots qui te sont imposés.

a. le courrier – le facteur – très tôt le matin.

---

b. l'été – le soleil – les plages.

---

c. les examens – les professeurs – corriger.

---

### 2. Transforme les phrases impératives suivantes en phrases déclaratives.

a. Faites ce que maman vous dit !

---

b. Regarde comme ce chien est gentil.

---

c. Prions ensemble pour qu'ils arrivent sains et saufs.

---

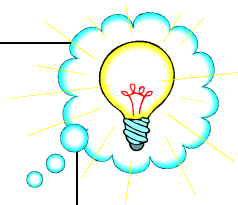
La phrase **déclarative** sert à \_\_\_\_\_ .

*J'ai préparé à diner pour toute la famille.*

A l'écrit, elle se termine par un \_\_\_\_\_ .

La phrase **exclamative** est une variante de la phrase déclarative dans laquelle le locuteur exprime ses \_\_\_\_\_ avec force.

A l'écrit, elle se termine par un \_\_\_\_\_ .





## B. La phrase interrogative

1. Voici l'interview de Grégoire, héros du livre « 35 kilos d'espoir » d'Anna Gavalda. Imagine les questions qu'un journaliste aurait pu lui poser en fonction de ses réponses.

J : \_\_\_\_\_

G : J'ai 13 ans.

J : \_\_\_\_\_

G : Non, je déteste l'école.

J : \_\_\_\_\_

G : J'aime beaucoup bricoler.

J : \_\_\_\_\_

G : Je bricole dans le cabanon de mon grand-père.

J : \_\_\_\_\_

G : Il s'appelle Léon.

J : \_\_\_\_\_

G : J'adore les cours de mécanique et de menuiserie.

J : \_\_\_\_\_

G : Plus tard, j'aimerais inventer des machines.

J : \_\_\_\_\_

G : Oh oui, pourquoi pas.

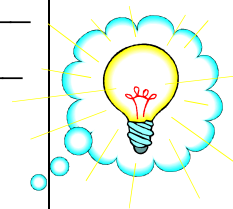
La phrase **interrogative** est utilisée pour \_\_\_\_\_

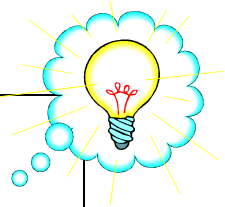
A l'écrit, elle se termine toujours par un \_\_\_\_\_

A l'oral, l'intonation peut suffire à marquer l'interrogation.

Elle peut commencer par un mot \_\_\_\_\_.

Son sujet peut être \_\_\_\_\_.





## Quelques particularités de la phrase interrogative... à retenir !

Tu sais qu'il existe 3 façons de poser une question :

- \_\_\_\_\_

Ex : *Vous venez demain ?*

- \_\_\_\_\_

Ex : *Venez-vous demain ?*

- \_\_\_\_\_

Ex : *Qui viendra demain ?*

### Attention !

✚ Si le sujet est un pronom, il se place après le verbe et s'y joint par \_\_\_\_\_ .

Ex : *Partirez-vous à la mer ?*

✚ Si le sujet est un groupe nominal, il est repris par un \_\_\_\_\_ après le verbe.

Ex : *Les élèves de 1<sup>ère</sup> réussiront-ils le contrôle ?*

✚ A la 3<sup>ème</sup> personne du singulier, si le verbe se termine par une voyelle, on écrit un « t » euphonique (entre deux \_\_\_\_\_) entre le verbe et le \_\_\_\_\_ (il, elle, on, ...).

Ex : *La secrétaire a-t-elle reçu l'appel ?*

### Et enfin...

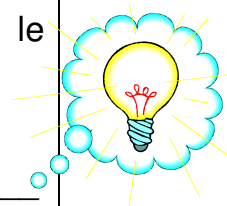
L'interrogation peut être **partielle** ou **totale**.

✓ \_\_\_\_\_ : on ne peut pas répondre par oui ou par non à la question. L'interrogation porte sur un élément de la phrase : le sujet, le verbe, ...

Ex :

✓ \_\_\_\_\_ : on peut répondre par oui ou par non à la question. L'interrogation porte sur l'ensemble de la phrase.

Ex :



**1. Transforme les phrases déclaratives en phrases interrogatives en respectant les procédés imposés.**

a) Ils ont lu *Le Petit Nicolas*. (inversion)

---

b) Il va mieux. (inversion)

---

c) Les fleurs fleurissent au mois de juin. (mot interrogatif)

---

d) Il a eu une enfance heureuse. (inversion)

---

e) Le pain est déconseillé dans beaucoup de régimes. (inversion)

---

f) J'ai raison. (intonation)

---



**2. Distingue les interrogations totales (IT) des interrogations partielles (IP).**

a. Est-ce que tu participes au tournoi ?

g. Qui est le coupable ?

b. D'où vient ce tapis ?

h. Pourquoi agis-tu ainsi ?

c. N'est-il pas trop tard ?

i. Quand avez-vous rencontré cet acteur ?

d. Dans combien de temps auras-tu fini tes révisions ?

j. Qu'est-ce que tu fais là ?

e. Vous avez voté ?

k. Te moques-tu de moi ?

f. Pour qui avez-vous voté ?

l. Tu sais jouer aux échecs ?

**3. Pose des questions en commençant par le mot entre parenthèses.**

▪ Il est arrivé. (Quand ?) \_\_\_\_\_

▪ Le chien dort. (Où ?) \_\_\_\_\_

▪ Julien mange debout. (Pourquoi ?) \_\_\_\_\_

▪ Nous réussirons. (Comment) \_\_\_\_\_

**4. Complète par « - t - » ou « - ».**



- Part \_\_\_\_\_ il en voyage ?
- Que lui a \_\_\_\_\_ on donné ?
- Commencera \_\_\_\_\_ elle le spectacle ?
- Que souhaites \_\_\_\_\_ tu lui offrir ?
- Y a \_\_\_\_\_ il quelqu'un ?
- Comment se rend \_\_\_\_\_ on au parc d'attractions ?

**5. Les phrases suivantes, peu correctes, sont parfois utilisées oralement. Reformule la question proposée.**

- Qu'est-ce que tu veux ?

\_\_\_\_\_

- Où est-ce qu'il va ?

\_\_\_\_\_

- C'est qui qui commence ?


\_\_\_\_\_


- Pourquoi est-ce que Jules est absent aujourd'hui ?


\_\_\_\_\_

**6. Rédige une question de trois manières différentes.**

**Précise de quelle façon de poser une question il s'agit mais aussi s'il s'agit d'une interrogation partielle ou totale (entoure).**

✓  
 \_\_\_\_\_  
Façon : \_\_\_\_\_ / Interrogation partielle – totale

✓  
 \_\_\_\_\_  
Façon : \_\_\_\_\_ / Interrogation partielle – totale

✓  
 \_\_\_\_\_  
Façon : \_\_\_\_\_ / Interrogation partielle – totale

## C. La phrase impérative

### a. J'observe...

Tais-toi et sors !

Ecoutez attentivement la leçon.

Accompagne-moi au sport ce soir.

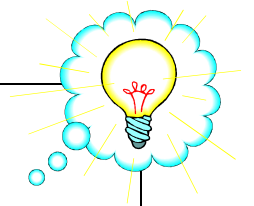
### b. Je retiens...

La phrase impérative exprime :

- \_\_\_\_\_
- \_\_\_\_\_
- \_\_\_\_\_

Elle utilise un verbe au mode \_\_\_\_\_ .

**Attention ! tu devras donc bien revoir ce mode !**



**Rem** : ne confonds pas avec d'autres moyens pour exprimer un ordre...

- a) Qu'il sorte immédiatement !
- b) Il faut que vous veniez.
- c) Vous viendrez ce soir.
- d) Ne pas marcher sur les pelouses.
- e) Silence.
- f) Tu travailles !





**1. Ecris l'impératif présent des verbes demandés.**



<b><u>VERBES</u></b>	<b><u>2<sup>e</sup> p. sg.</u></b>	<b><u>1<sup>ère</sup> p. pl.</u></b>	<b><u>2<sup>e</sup> p. pl.</u></b>
<b>Avoir</b>			
<b>Etre</b>			
<b>Faire</b>			
<b>Dire</b>			
<b>Aller</b>			
<b>Venir</b>			
<b>Savoir</b>			
<b>Partir</b>			
<b>Parler</b>			
<b>Se taire</b>			
<b>Voir</b>			
<b>Ecrire</b>			
<b>Ecouter</b>			
<b>Attendre</b>			



**2. Transforme les phrases déclaratives suivantes en phrases impératives.**

a) Tu rentres avant 18 heures.

---

b) Tu prends une collation dans le réfrigérateur.

---

c) Vous écoutez la télévision avec vos deux jeunes frères.

---

d) On annonce un temps pluvieux : tu mets tes bottes, tu emportes ton manteau et tu n'oublies pas de prendre ton parapluie.

---

---

**3. Utilise un verbe à l'impératif présent pour recréer ces slogans publicitaires.**

\_\_\_\_\_ *en vacances chaque week-end.*

\_\_\_\_\_ *jusqu'à la dernière minute !*

\_\_\_\_\_ *-toi une santé.*

\_\_\_\_\_ *prudent(s) sur les routes de nuit !*

\_\_\_\_\_ *bas : les prix pourraient nous entendre.*



*À présent, tu maîtrises les types. Passons aux formes !*

**B. Les formes**



**Chaque phrase possède un type et trois formes...**



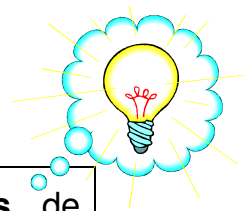
**I. Phrases affirmatives ou négatives**

Il viendra demain. → \_\_\_\_\_

Prends ton livre. → \_\_\_\_\_

Elle est toujours contente. → \_\_\_\_\_

Il dort beaucoup. → \_\_\_\_\_



Pour former une phrase **négative**, on emploie des **marqueurs** de \_\_\_\_\_ tels que **ne...pas, ne...plus, ne...jamais, ne...guère, etc.**

Si la phrase n'est pas négative, elle est \_\_\_\_\_ .

**1. Entoure les procédés employés pour rendre les phrases négatives.**

- a) Je ne parlerai pas dans les rangs.
- b) Je ne dormirai plus pendant les cours.
- c) Je ne copierai mon devoir sur personne.
- d) Aucun élève ne me soufflera.
- e) Je ne bâclerai ni mes devoirs, ni mes leçons.

**2. Note « PN » si la phrase est négative.**

- |  |  |
|--|--|
| a) Ce travail n'est pas bon.             | g) Cette rédaction est incomplète.           |
| b) Il n'a remis aucun travail.           | h) Pierre ne m'a rien raconté.               |
| c) Il ne dit jamais non.                 | i) Cet élève était mécontent.                |
| d) Il n'accepte aucune remarque.         | j) Elle n'a plus participé à ce concours.    |
| e) Il ne veut que son bien.              | k) N'as-tu rien retenu de cette conférence ? |
| f) Cette préparation n'est pas complète. |  |

**3. Réécris chaque phrase en y introduisant *ne...pas*.**

- a) On apprendra la comptabilité.
- 

- b) Il est trop âgé pour faire ce travail.
- 

- c) De l'argent, j'en ai besoin.
- 

- d) Ce gâteau, j'y ai touché !
- 

- e) Aujourd'hui, on y verra plus clair.
-

**4. Transforme les phrases suivantes en phrases dérivées négatives en utilisant *ne...jamais*.**

a) Pierre passe ses vacances au bord de la mer.

---

b) Vous mangez à votre faim.

---

c) Il se promène avec sa femme.

---

d) Ce conducteur respecte les limitations de vitesse.

---

e) Vous me dites la vérité.

---

**5. Mets les phrases suivantes à la forme négative.**

a) Tous les spectateurs ont applaudi.

---

b) En France, on danse partout dans les bals du 14 juillet.

---

c) Quelqu'un a pensé à lui écrire.

---

d) Le facteur sonne toujours deux fois.

---

e) Pour une personne de son âge, il est très enthousiaste.

---

f) Tout lui convient.

---

g) Viens avec nous au cinéma.

---

h) Ces voyageurs ont déjà visité ce pays.

---

i) Le détective a trouvé quelque chose.

---

j) Il y a quelque chose pour vous dans le tiroir de mon bureau.

---

k) Dites à quelqu'un que vous partez.

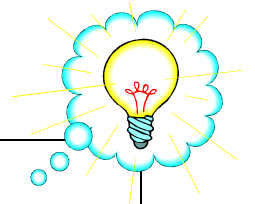
---

l) Personne n'avait prévu cette catastrophe.

---



## II. Phrases neutres ou emphatiques



La phrase **neutre** est aussi appelée phrase **non emphatique**.

Pour \_\_\_\_\_, pour mettre en valeur un mot ou un groupe de mots, on peut employer une phrase \_\_\_\_\_.

On place alors en tête de phrase des tournures telles que : *c'est...qui*, *c'est...que*, *voici...que*, *quant à*, ... ou alors on répète un **pronom**.

### 1. A partir de ces phrases neutres, réécris des phrases emphatiques. Emploie des procédés différents.

a) Mon ami m'a prêté son dictionnaire.

---

b) Le commandant a passé les troupes en vue.

---

c) Regardes-tu beaucoup la télévision ?

---

d) Cette voiture coûte cher ?

---

e) Je ne l'ai pas vu depuis deux ans.

---

f) Ma mère est très sévère.

---

**2. Sur quel élément insiste-t-on ? Par quel procédé ?**

a) Ces objets, il me les faut pour demain.

b) C'est dans deux jours que commencent les vacances.

c) Tu me la prêtes, ta voiture ?

d) Voici la personne qui vous indiquera le chemin.

e) Quant à Jacques, il a fait semblant de ne pas me voir.

**3. Transforme ces phrases dérivées emphatiques en phrases neutres.**

a) Il y a des vins qui sont réservés aux grandes occasions.

---

b) M. Propre, il fait tout briller.

---

c) Il est tellement beau, ce bijou !

---

d) C'est toute la saveur du beurre que vous retrouvez.

---

e) Votre avenir, pensez-y plus souvent !

---

f) Ce sont tes clés que tu cherches ?

---

g) Ce qu'il lui faudrait, c'est une bonne paire de claques.

---

h) Cet individu, où l'ai-je déjà vu ?

---

i) C'est idiot, cette attitude.

---

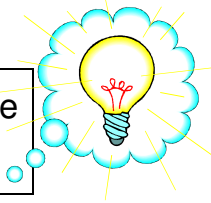


### III. Phrases actives ou passives

#### A. LA PHRASE ACTIVE

Ex : *Le chat mange la souris.*

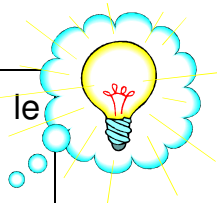
Dans la phrase **active**, le sujet \_\_\_\_\_ l'action exprimée par le verbe, on dit qu'il est **actif**.



#### B. LA PHRASE PASSIVE

Dans la phrase **passive**, le sujet \_\_\_\_\_ l'action exprimée par le verbe, on dit qu'il est **passif**.

Le **complément du verbe passif** (ou complément d'agent) est introduit par les \_\_\_\_\_ « *par* » ou « *de* ».



#### Rem :

1. Tous les compléments introduits par « de » ou « par » ne sont pas des compléments du verbe passif.

Pour ne pas confondre : mets les phrases à la forme active.

Ex : *Les bandits furent arrêtés **par les gendarmes**.*

→ Les gendarmes arrêtaient les bandits.

Ex : *Claude a réussi par chance.*

→ Impossible !

2. Le complément du verbe passif n'est pas toujours exprimé.

Ex : *Il est puni.* → *Il est puni **par son professeur**.* → **Attention !** il s'agit donc bien d'une phrase **passive**.





**1. Distingue les phrases actives (PA) des phrases dérivées passives (PP).**

- a) La vaisselle est essuyée par les enfants.
- b) Les avions ont survolé la ville.
- c) Le bandit n'est pas passé par ce chemin.
- d) La montre est réparée par un horloger.
- e) Le jour s'est levé.
- f) Le vol a été révélé à toute la ville.
- g) Ce bijou a été volé il y a une semaine.
- h) La circulation a été déviée par la police.
- i) Pierre est passé par ce chemin.
- j) La fiction est souvent dépassée par la réalité.

**2. Transforme les phrases actives suivantes en phrases dérivées passives.**

- a) La loi a interdit le port des armes.

---

b) Paul rangeait des livres avec patience.

---

c) Le mécanicien répara la voiture en moins de dix minutes.

---

d) On rattrapa les évadés à la sortie de la ville.

---

e) Les catastrophes naturelles démoralisent souvent les gens.

---

f) On avait installé les fauteuils dans le jardin.

---



### 3. Transforme les phrases dérivées passives en phrases actives.



#### **Attention ! Marche à suivre...**

- ❖ Le complément du verbe passif devient sujet actif.
- ❖ A la forme active, je conjugue le verbe au même temps que l'était « être » à la forme passive.
- ❖ Le sujet passif devient complément direct du verbe (CDV).
- ❖ Le complément circonstanciel, s'il est présent, reste à la même place.

a) Les factures seront signées par le patron lui-même.

---

b) Tous les carnets de tombola auront été vendus pour demain.

---

c) Cette photo fut prise par mon neveu.

---

d) Ces meubles ont été achetés par mes parents.

---

e) La pizza est préparée avec de la farine et de l'eau.

---

f) Le courrier avait déjà été déposé à la poste.

---

g) Les cours d'eau sont pollués par les usines.

---



**4. Transforme ces phrases actives déclaratives en phrases dérivées interrogatives passives.**

a) Les élèves notèrent le résumé.

---

b) Le bûcheron a abattu les peupliers.

---

c) Son chien a mordu un passant.

---

d) Mon voisin repeint la façade de sa maison.

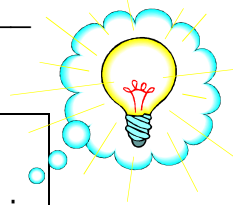
---

**Je retiens...**

Une phrase est soit déclarative, soit interrogative, soit impérative. Mais aussi...

- ✚ Affirmative **OU** négative
- ✚ Neutre **OU** emphatique
- ✚ Active **OU** passive

➔ **Donc UN SEUL TYPE à la fois + 3 FORMES !!!**



# Types et formes : exercices récapitulatifs!

1. **Pose quatre questions à ton professeur, les deux premières en interrogation totale, les deux suivantes en interrogation partielle.**

---

---

---

---

2. **Pour chacune des phrases suivantes, s'agit-il d'une interrogation totale (IT) ou partielle (IP) ?**

- a) Pars-tu cette année en vacances ?
- b) Combien de temps mettras-tu pour arriver ?
- c) Tes frères vont-ils t'accompagner ?
- d) Qui conduira ?
- e) Qu'allez-vous visiter ?

3. **Indique s'il s'agit de phrases à la forme affirmative (PA) ou négative (PN).**

- a) Le nouvel élève n'a pas compris la leçon.
- b) Le joueur a suivi tous les conseils de son entraîneur.
- c) Le bus n'est jamais en retard.
- d) Le contrôle ne sera reporté que d'une semaine.
- e) Le musicien ne viendra plus aux répétitions.

**4. S'agit-il de phrases neutres (PN) ou emphatiques (PE) ?**

- a) Quant à l'horaire, nous en parlerons demain.
- b) Etrange cette histoire que mon père a racontée !
- c) Nous contacterons-nous par sms ?
- d) Pour réussir, pas de secret, il faut étudier.



**5. Pour chacune des phrases suivantes, coche les trois formes.**



Phrases	active	passive	neutre	emphatique	affirmative	négative
Les enfants n'approuvèrent pas la décision de leurs parents.						
Les jeux sont faits.						
Ce n'est pas à toi à me dire ce que je dois faire !						
La rambarde fut percutée de plein fouet.						
Les voitures avaient été détériorées par des vandales.						

**6. Inscris le numéro de chaque phrase dans la colonne qui correspond à son type et à ses formes.**

1. Ce livre est loin de me faire rêver !
2. C'est elle qui sera la première à s'exprimer sur le sujet.
3. Il faut que nous relisions notre leçon pour l'interrogation de demain.
4. As-tu été désigné pour représenter notre club à l'assemblée générale ?
5. Ne reste pas dans cette association.
6. Mon père a été soigné par le nouveau médecin du village.
7. Toi, tu ne seras aidé que si tu le mérites.

FORMES								
Affirmative					Négative			
Neutre		Emphatique			Neutre		Emphatique	
TYPES	Active	Passive	Active	Passive	Active	Passive	Active	Passive
Décla.								
Décla. excla.								
Interro.								
Impé.								

**7. Sur le thème de « Mon sport préféré », rédige :**

1. une phrase déclarative

---

2. une phrase impérative

---

3. une phrase interrogative

---

4. une phrase négative

---

5. une phrase passive

---

6. une phrase emphatique

---

7. une phrase déclarative, affirmative, neutre, active

---

8. une phrase interrogative, négative, emphatique, passive

---

**Tu es prêt pour l'interro!**